

中华人民共和国国家标准

GB/T 9966.1~9966.8—2001

天然饰面石材试验方法

Test methods for natural facing stones

2001-12-30 发布

2002-08-01 实施



中华人民共和国
国家质量监督检验检疫总局 发布

前 言

本标准等效采用 ASTM C1354—96《检测板材挂件组合单元挂装强度试验方法》。

本标准天然饰面石材与单个挂件的组合单元挂装强度的试验方法。

本标准由国家建筑材料工业局提出。

本标准由国家建筑材料工业局人工晶体研究所归口。

本标准起草单位：国家建筑材料工业局人工晶体研究所。

本标准参加起草单位：东莞环球云石工艺厂有限公司、北京北方建磊装饰装修中心、北京弘高建筑装饰设计工程有限公司。

本标准主要起草人：赫延明、王景祥、郑春歧、刘武强、肖建平、胡家奇、何宁。

中华人民共和国国家标准

天然饰面石材试验方法 第7部分:检测板材挂件组合单元挂装 强度试验方法

GB/T 9966.7—2001

Test methods for natural facing stones—
Part 7: Test method for strength of individual stone anchorages

1 范围

本标准规定了天然饰面石材与单个挂件的组合单元挂装强度试验所用的设备及量具、试样、试验步骤、试验结果和试验报告。

本标准适用于天然饰面石材与单个挂件的组合单元挂装强度试验。

2 引用标准

下列标准所包含的条文,通过在本标准中引用而构成为本标准的条文。本标准出版时,所示版本均为有效。所有标准都会被修订,使用本标准的各方应探讨使用下列标准最新版本的可能性。

GB/T 5574—1994 工业用橡胶板

3 术语

本标准采用下列术语:

- 3.1 试样:如第5章所述的组合单元。
- 3.2 挂件:插入板材上槽或孔内的金属构件,由此可直接或通过中间结构将载荷从石材传递到建筑主体结构上。
- 3.3 破坏负荷:试样发生破坏时所承受的载荷。

4 设备及量具

- 4.1 试验机:示值相对误差 $\pm 1\%$,试样破坏负荷应在设备示值的 $20\% \sim 90\%$ 范围内。
- 4.2 平台和夹具:当加载到最大负荷时,其变形不能大于 1 mm ,扭转小于 2° 。
- 4.3 胶垫:符合GB/T 5574规定要求;硬度为A45~A60度。
- 4.4 游标卡尺:读数值为 0.10 mm 。

5 试样

- 5.1 石材尺寸:宽度为 300 mm ,厚度为实际厚度,跨距(L)见图1。石材上的槽或孔按实际使用要求加工,不得有裂纹、缺棱和掉角。每组五块。
- 5.2 挂件:工程实际使用的挂件。
- 5.3 按工程实际使用要求将石材与挂件组成试样单元。
- 5.4 试样单元上不得有裂纹、缺棱等影响强度缺陷。

5.5 在石材上标记出夹具位置。图 1 和图 2 表示不同挂装方式,其中 H 为试样的厚度。

6 试验步骤

- 6.1 将试样放在 $20^{\circ}\text{C} \pm 2^{\circ}\text{C}$ 的蒸馏水中,浸泡 48 h 后取出,用拧干的湿毛巾将试样表面水分擦去。
- 6.2 在平台上安装试样并在夹具与试样之间垫放胶垫。
- 6.3 根据工程要求的加载方向对试样连续平稳地施加载荷,加载速率应保证从试件受力至试样破坏的时间约 2 min,见图 1~图 3。
- 6.4 用游标卡尺测量试样破坏部位的尺寸,如槽宽、槽深、孔径、孔深等,精确至 0.1 mm。

7 试验结果

试样挂装强度为试样破坏时的最大载荷,以牛顿(N)表示。

8 试验报告

试验报告应包含以下内容:

- 8.1 每个试样承受的最大载荷值。
- 8.2 破坏部位尺寸。
- 8.3 石材名称、品种和编号、生产单位、规格尺寸、层理方向及其他相关信息等。
- 8.4 挂件尺寸、型号、生产单位、填充石材胶类型及固化时间等相关信息。



图 1 侧面开槽试件

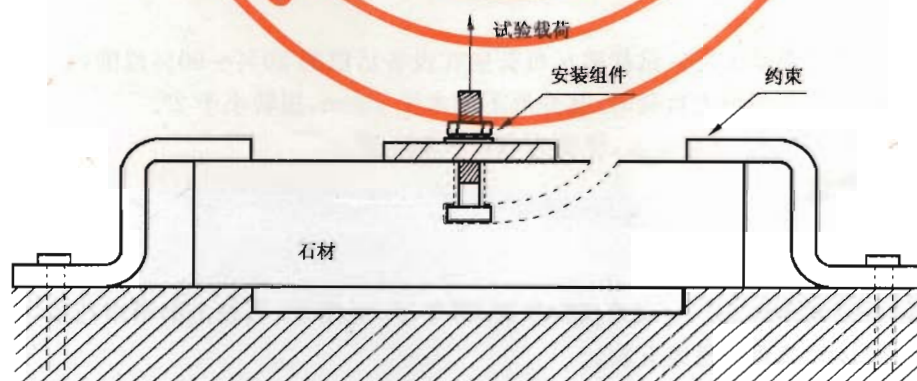


图 2 背面钻孔试件

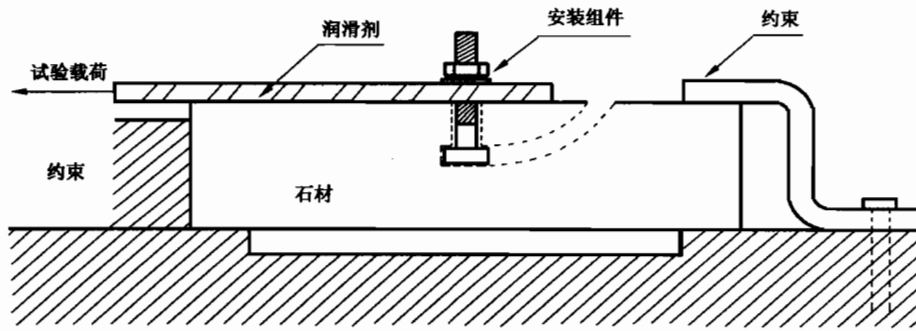


图 3 背面钻孔试件